

Programmes d'activité Agroscope 2008–2011: au service de l'agriculture suisse et du consommateur

Le Plan directeur de la recherche constitue le cadre stratégique des activités de recherche des trois stations Agroscope pour la période de 2008 à 2011 (www.agroscope.admin.ch). Il est issu de la collaboration entre l'Office fédéral de l'agriculture (OFAG), le Conseil de la recherche agromique et Agroscope. Le Plan directeur de la recherche trouve sa concrétisation dans le mandat de prestations 2008–2011 établi pour Agroscope par le Conseil fédéral.

Durabilité, recherche systémique axée sur la résolution des problèmes et communication

La recherche dans les domaines de la qualité et sécurité des produits, de l'alimentation et de la santé est au cœur des préoccupations d'Agroscope. La détection précoce des problèmes, la compréhension des systèmes, l'inter- et la transdisciplinarité ainsi que le transfert et l'échange de connaissances font partie des préoccupations actuelles d'Agroscope.

L'activité principale d'Agroscope reste le développement et l'amélioration des systèmes de production en agriculture. Toutefois, ce domaine de recherche sera à l'avenir réduit et réorienté.

Renforcement de la compétitivité et consommateurs mieux servis

Outre les domaines qualité et sécurité des produits et leurs effets sur l'alimentation et la santé humaine, il est prévu de renforcer certains secteurs transversaux, en particulier « l'agriculture et l'environnement », « les bases de décision pour la conduite de l'exploitation » ainsi que « la santé et le bien-être de l'animal ».

Les programmes d'activité des stations de recherche

Les projets des programmes d'activité 2008–2011 des stations de recherche Agroscope sont le fruit d'échanges avec les acteurs intéressés par la recherche agronomique. Ils concrétisent le Plan directeur de la recherche.

Les trois stations de recherche travaillent dans les domaines suivants :

- Station de recherche Agroscope Changins-Wädenswil ACW « production végétale et produits d'origine végétale ». Directeur: Jean-Philippe Mayor – www.acw.admin.ch
- Station de recherche Agroscope Liebefeld-Posieux ALP « production animale et produits d'origine animale ». Directeur: Michael Gysi – www.alp.admin.ch
- Station de recherche Agroscope Reckenholz-Tänikon ART « agroécologie et agriculture biologique, économie agraire et techniques agricoles ». Directeur: Paul Steffen – www.art.admin.ch
- Haras national suisse (HNS): depuis le 1^{er} janvier 2008, ALP et le HNS ont réuni leur direction. Les projets du HNS concernent les domaines de l'élevage et de la détention de chevaux.

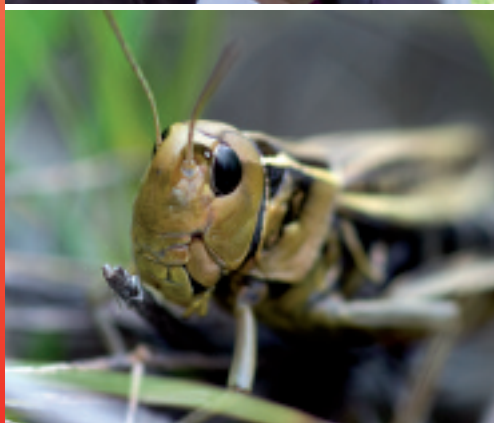


Schweizerische Eidgenossenschaft
Confédération suisse
Confederazione Svizzera
Confederaziun svizra

Station de recherche Agroscope Changins-Wädenswil ACW

Station de recherche Agroscope Liebefeld-Posieux ALP

Station de recherche Agroscope Reckenholz-Tänikon ART





Un aperçu des principaux thèmes des trois programmes d'activité est décrit ci-après. Des descriptifs de tous les projets sont disponibles sur Internet (cf. dernière page).

Accomplissement des tâches légales

La mission principale d'Agroscope consiste à participer à des tâches d'exécution et de contrôle, affectées pour l'essentiel à la protection de l'être humain, de l'animal et de l'environnement. Parmi ses tâches les plus importantes, citons le contrôle des produits phytosanitaires, l'autorisation et le contrôle des aliments pour animaux, la gestion du laboratoire de référence en matière d'économie laitière, la protection des sols, l'homologation de semences et l'analyse de la situation économique de l'agriculture. Elle diffuse également des documents de référence, relatifs à la fertilisation et à la protection des eaux, à l'étude variétale des espèces de grandes cultures et de cultures fourragères, ainsi qu'à l'évaluation de systèmes de détention pour les animaux de rente.



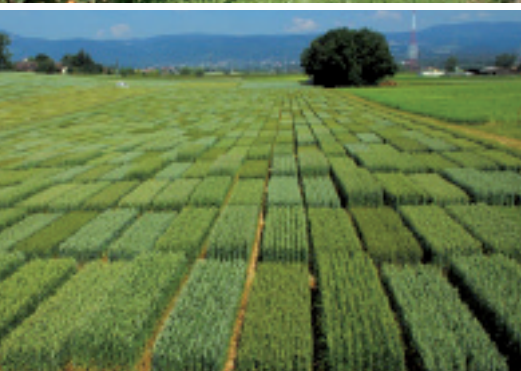
Denrées alimentaires saines, attractives et d'excellente qualité

- Influence des conditions de culture et de stockage des fruits, des baies et des légumes sur la teneur en composants présentant un intérêt pour la santé
- Nouvelles technologies dans le domaine alimentaire (p. ex. nanotechnologies)
- Influence de la qualité des aliments fourragers et de l'affouragement sur la qualité et la sécurité du lait et de la viande
- Lignes directrices en matière d'alimentation et d'hygiène animale pour l'obtention de produits de qualité
- Traçabilité des aliments d'origine animale (identification électronique de l'animal)



Production compétitive

- Études variétales et culturales pour l'adaptation du principe de durabilité dans les grandes cultures, les cultures fourragères et l'horticulture
- Feu bactérien: détection, prévention et méthodes de lutte alternatives pour les vergers basse tige et haute tige
- Méthodes analytiques permettant de définir la provenance du fromage
- Rentabilité des modes de production et structures d'exploitation



Production écologiquement responsable

- Fumure: systèmes plante-engrais-sol efficaces, adaptés aux conditions locales
- Protection phytosanitaire: protection des cultures adaptée aux conditions locales et aux plantes
- Régulation naturelle des nuisibles dans les grandes cultures
- Produits phytosanitaires et environnement



Paysage rural diversifié garantissant un espace de vie

- Agriculture, biodiversité et paysage
- Stratégies de développement durable pour l'agriculture de montagne
- Amélioration des méthodes de culture et de l'assurance de la qualité des plantes médicinales
- Systèmes de cultures fourragères dans les régions de montagne
- Systèmes extensifs et durables de production animale et de transformation pour les régions périphériques



Élevage et détention de chevaux

- Contribution à la biodiversité par la promotion de la race Franches-Montagnes
- Amélioration de la compétitivité par le biais de la formation et du conseil

Protection et utilisation des ressources naturelles

- Information et suivi pédologiques pour la Suisse
- Plantes génétiquement modifiées: avantages et inconvénients
- Effets de substances nocives (p. ex. suies, mycotoxines) présentes dans l'environnement
- Énergies renouvelables

Formes et structures d'organisation adaptées au futur

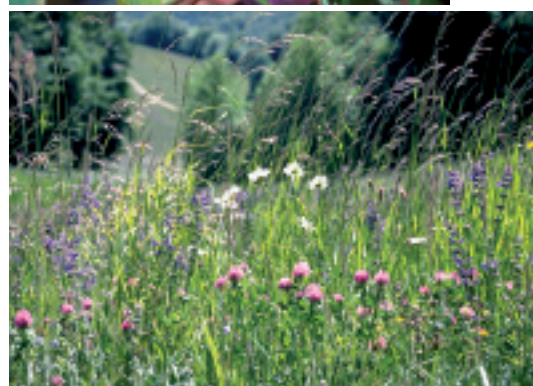
- Effets du changement climatique sur les grandes cultures et les cultures fourragères
- Instruments de planification (p. ex. système de prix par secteurs de production, budget de travail)

Durabilité

- Cultures biologiques: cultures fourragères et grandes cultures
- Maladies du sol en culture maraîchère
- Systèmes de détention durables et adaptés aux besoins de l'animal

Aliments fourragers sûrs et de qualité

- Plantes fourragères adaptées aux conditions locales et résistantes aux maladies
- Lutte contre les maladies et les ravageurs dans les grandes cultures cultivées en production biologique
- Prévention de la fusariose et du développement de mycotoxines dans les cultures de maïs fourrager et de céréales fourragères
- Écobilans des aliments destinés aux animaux





Regroupement des forces de la recherche sur des thématiques centrales pour générer de la plus-value

Les trois programmes de recherche (PRA) AgriMontana, NutriScope et ProfiCrops sont des projets de collaboration entre les trois stations de recherche avec des partenaires externes dans le but de favoriser une approche inter- et transdisciplinaire. Ils se concentrent sur trois thèmes actuels à fort impact social:

■ AgriMontana

Contributions de l'agriculture à un développement durable des régions de montagne (Leading House: ART).

Voir www.agrimontana.admin.ch

■ NutriScope

Denrées alimentaires saines, sûres et de première qualité d'origine suisse (Leading House: ALP).

Voir www.nutriscope.admin.ch

■ ProfiCrops

De nouvelles pistes pour une production végétale indigène porteuse d'avenir sur un marché libéralisé (Leading House: ACW).

Voir www.proficrops.admin.ch

En réunissant les forces sous un même toit Agroscope, les PRA génèrent une grande plus-value pour les acteurs intéressés (producteurs, transformateurs, consommateurs, État, etc.).

Les responsables de la recherche Agroscope

■ Production végétale et produits issus de plantes

Lukas Bertschinger, vice-directeur

Station de recherche Agroscope Changins-Wädenswil ACW

Case postale, 8820 Wädenswil, lukas.bertschinger@acw.admin.ch

Tél. 044 783 62 02

■ Production animale et produits d'origine animale

Daniel Guidon, vice-directeur

Station de recherche Agroscope Liebefeld-Posieux ALP

Rte de la Tioleyre 4, case postale 64, 1725 Posieux, daniel.guidon@alp.admin.ch

Tél. 026 407 72 32

■ Agroécologie et agriculture biologique, économie agraire et techniques agricoles:

Stephan Pfefferli, vice-directeur

Station de recherche Agroscope Reckenholz-Tänikon ART

Tänikon, 8356 Ettenhausen, stephan.pfefferli@art.admin.ch

Tél. 052 368 32 02

Les programmes d'activité peuvent être consultés sur Internet, à l'adresse www.aramis.admin.ch ou aux adresses suivantes:

■ Production végétale et produits d'origine végétale:

www.acw.admin.ch (rubrique « ACW », sous-rubrique « programme d'activité » et rubrique « thèmes »)

■ Production animale et produits d'origine animale:

www.alp.admin.ch (rubrique « ALP », sous-rubrique « projets » et rubrique « thèmes »)

■ Agroécologie et agriculture biologique, économie agraire et techniques agricoles:

www.art.admin.ch (rubrique « thèmes »)



Schweizerische Eidgenossenschaft
Confédération suisse
Confederazione Svizzera
Confederaziun svizra

Station de recherche Agroscope Changins-Wädenswil ACW

Station de recherche Agroscope Liebefeld-Posieux ALP

Station de recherche Agroscope Reckenholz-Tänikon ART