

## Résultats économiques d'un réseau de production de fruits

Esther BRAVIN<sup>1</sup> et Dominique DIETIKER<sup>2</sup>

<sup>1</sup>Agroscope, 8820 Wädenswil, <sup>2</sup>AGRIDEA, 8315 Lindau

Traduction Monique PERROTET, AGRIDEA, 1000 Lausanne 6

Renseignements: Esther Bravin, e-mail: esther.bravin@agroscope.admin.ch, tél. +41 44 783 62 44, www.agroscope.ch



Rencontre des chefs d'exploitation du projet Support Obst Arbo en Argovie.

Chaque année, la situation économique de la production fruitière en Suisse (avant tout alémanique) est analysée dans le cadre du projet Support Obst Arbo (SOA), avec l'appui d'un réseau d'arboriculteurs. Ces résultats sont les seuls en Suisse qui permettent de

mesurer la performance économique de la branche, grâce à des indicateurs comme le volume et la qualité de la production, les coûts de production, les recettes, les pertes ou les bénéfices. Ces indicateurs sont mis à la disposition de la branche et servent de base aux évaluations économiques d'Agroscope et d'AGRIDEA. Le projet a été initié par Agroscope ACW en 1997.

### Régression des surfaces de fruits à pépins

Ces deux dernières années, les surfaces représentées ont régressé à la suite du retrait de quatre exploitations du réseau, dont certaines de taille importante. Les surfaces de fruits à pépins ont ainsi passé de près de 100 ha à environ 54 ha (fig.1).

De façon générale, la Suisse romande est sous-représentée (le canton de Vaud par exemple, qui compte près de 14 % de la surface suisse de fruits à pépins, n'est pas représenté au sein du réseau) alors que la Suisse orientale (Thurgovie 60 %, Saint-Gall 18 %) est surreprésentée. La direction du projet souhaite, ces prochaines années, améliorer la représentativité des exploitations et intégrer la Suisse romande. En 2012, quelque huit exploitations romandes situées sur l'Arc lémanique ont ainsi transmis des informations économiques relatives à l'une ou l'autre de leurs parcelles. Fin 2013, ces dernières pourront être valorisées et intégrées dans le panel SOA.

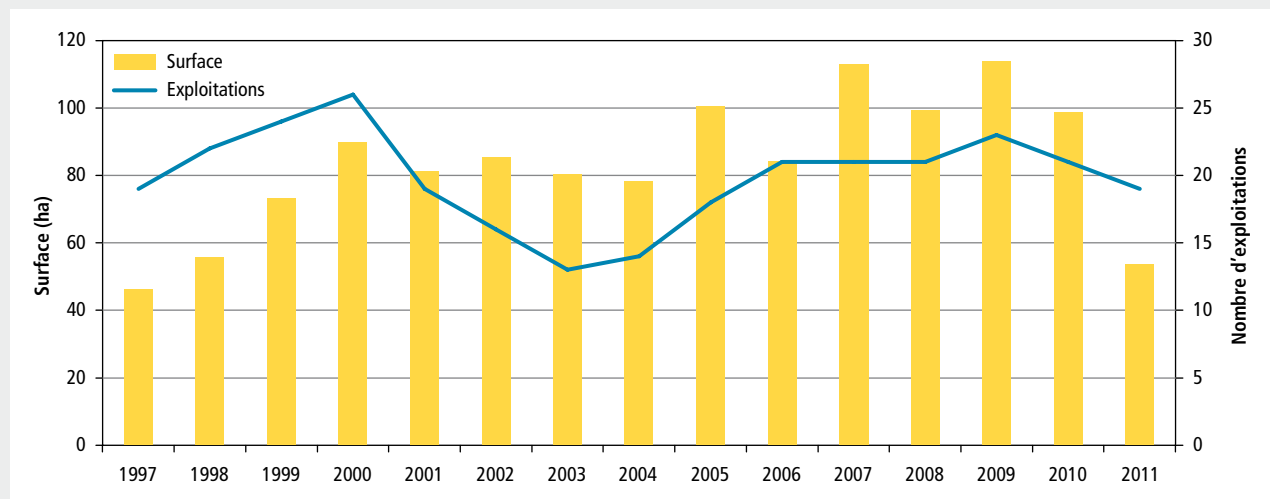


Figure 1 | Evolution des surfaces et du nombre d'exploitations du projet SOA de 1998 à 2010.

### Premiers résultats du projet pilote en Suisse romande

Des données recueillies par Monique Perrottet (AGRIDEA) ont été présentées à la journée d'information de l'Union fruitière lémanique. Les résultats (anonymes) de trois producteurs de fruits à pépins ont été montrés pour les variétés Golden Delicious et Gala sur des surfaces correspondant à 18 hectares. Les rendements des deux variétés oscillent entre 40 et 58 tonnes, ce qui est supérieur aux moyennes suisses prévues par l'OFAG pour 2012, soit 38,5t/ha pour Gala et 44t/ha pour Golden Delicious. Les chiffres des trois producteurs romands se positionnent aussi au-dessus de la moyenne par rapport aux données du SOA (dont les données proviennent majoritairement de Suisse orientale).

### Rendements et vitesse de récolte

La valorisation des données du SOA (tabl.1) montre que les rendements moyens (pour des exploitations PER, toutes variétés confondues) peuvent varier jusqu'à 38 % (en moyenne 31,5%) d'une année à l'autre. La performance de cueillette est tendanciellement supérieure lors de fortes récoltes. En 2008, 2010 et 2011, elle a atteint 120 à 125 kg/h. En 2009, malgré une récolte

importante (44t/ha), elle a été exceptionnellement élevée, avec près de 144 kg/h.

### Revenus variables selon les variétés

La comparaison entre les variétés (fig. 2) montre que, au cours des dernières années, Gala et Braeburn sont celles qui ont généré les recettes les plus élevées. De bons résultats ont également pu être obtenus avec Topaz. Golden Delicious, Maigold, Jonagold et Boskoop, encore très répandues, fournissent des gains moins intéressants. Avec Braeburn ou Gala, les producteurs ont pu obtenir un revenu de 20 % plus élevé.

La fluctuation des recettes dès 2007 est particulièrement intéressante, car elle évolue parallèlement pour toutes les variétés. En 2009, année record de production de pommes, seule la variété Gala parvient à sortir son épingle du jeu: toutes les autres s'effondrent au niveau le plus bas depuis 2002, respectivement 1999.

### Remerciements

Nous remercions Dante Carint et Johannes Hanhart d'AGRIDEA pour leur collaboration.

Tableau 1 | Résultats économiques du réseau SOA de 2008 à 2011

Année	Rendement (t/ha)	Performance de cueillette (kg/Moh)	Coûts de production (Fr./ha)	Revenus (Fr./ha)	Gain / perte	Nombre de quartiers variétaux
2008	32	125	28367	31571	100%	216
2009	44	144	29233	31320	65%	237
2010	30	120	26799	26977	6%	192
2011	38	123	28697	-	-	195

Dans la colonne Gain/perte, l'année 2008 sert de référence (Profits 2008 = 100%).

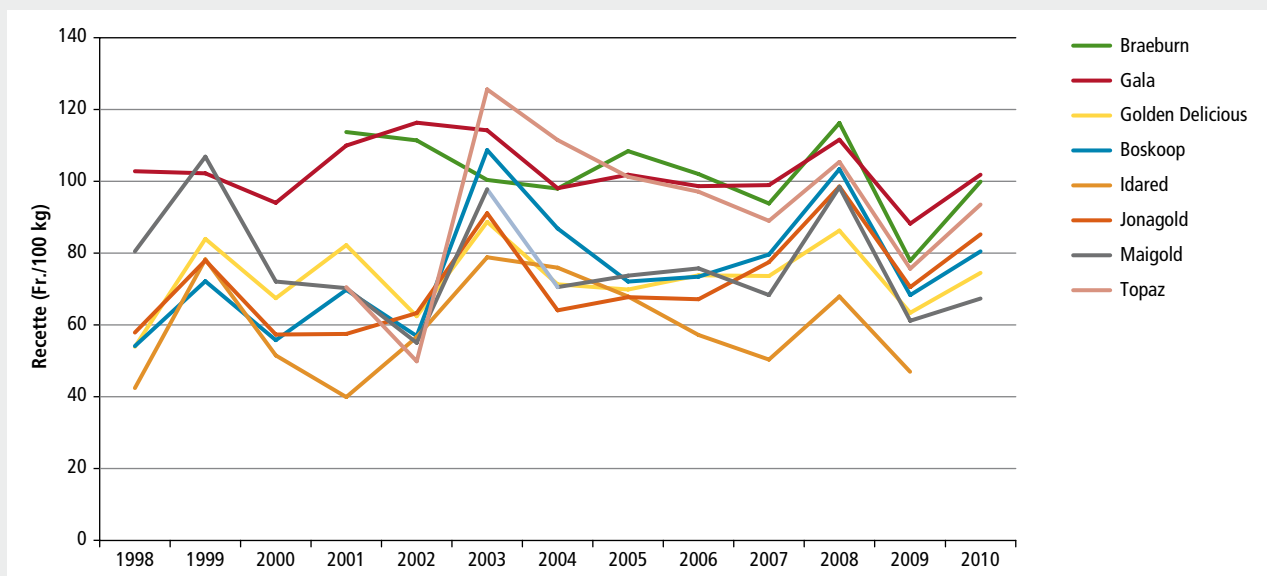


Figure 2 | Evolution des recettes pour huit variétés de pommes du réseau SOA de 1997 à 2010.