

Maladies du bois

Esca

divers champignons dont:

Phaeoaniella chlamydospora, *Phaeoacremonium aleophilum*, *Fomitiporia mediterranea*



Symptômes de l'esca

Forme lente, symptômes foliaires: les feuilles pâlisent, puis jaunissent de façon irrégulière entre les nervures et en bordure. Ces zones sèchent par la suite, seules les nervures principales restent encore vertes. Les feuilles du bas des rameaux sont touchées en premier, puis l'ensemble du sarment. Les baies des cépages blancs peuvent être ponctuées de petites taches bleu noirâtre au début de la maturation.

Apoplexie: les ceps débourent et se développent normalement. Par temps chaud et sec, le limbe des feuilles sèche peu à peu, les nécroses s'élargissent rapidement et l'ensemble du rameau ou de la plante sèche totalement en quelques jours, du bas vers le haut.

Symptômes de l'eutypiose

Les ceps atteints d'eutypiose présentent une croissance des rameaux chétive et des entrenœuds très courts. Les feuilles sont nettement plus petites que les feuilles normales, déchiquetées et déformées. Elles portent des nécroses marginales puis sèchent et tombent. Les infections sont généralement liées aux plaies de taille ou à des blessures du cep.

Remarques

L'esca est une maladie importante qui ne peut être combattue que par des mesures prophylactiques.

Les liens entre eutypiose, excoriose et esca sont complexes et ne sont pas encore élucidés.

Contrôles et lutte prophylactique

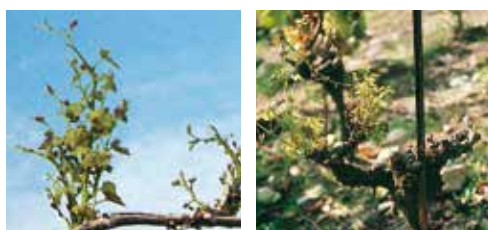
Retarder la période de taille au maximum.

Pour l'esca, observation des ceps à la fin de l'été. Éliminer les souches atteintes.

Pour l'eutypiose, observation des ceps lors de la taille. Éliminer les souches atteintes.

Ne pas stocker les ceps atteints dans la vigne.

Eutypiose *Eutypia lata*



Pourridié ou blanc des racines

Armillaria mellea (Vahl ex Fr.) Kumm., pourridié agaric

Rosellinia necatrix (Hart.) Berl., pourridié laineux

Roesleria hypogaea Thüm. et Pass., pourridié morille



Symptômes

Ceps sans vitalité, sarments chétifs, chlorose foliaire et coulure des grappes. Les pieds atteints s'arrachent aisément. Leurs racines sont noirâtres et cassantes. Sous l'écorce, le pourridié agaric génère un important mycélium en plaques blanchâtres, à forte odeur de champignon de Paris. Les pourridiés agaric et laineux forment des rhizomorphes brun-noir semblables à des racines.

Les divers pourridiés vivent en saprophytes sur du bois restant dans le sol: fragments de racines, d'échalas, déchets de bois de construction, etc.

Lutte prophylactique

À la plantation, extraire un maximum de racines lors du défoncement.

Drainer les terrains humides ou lourds.