

Accidents climatiques

Gel d'hiver



Photo W. Gärtel, BBA

Symptômes

Le symptôme principal du gel d'hiver est le brunissement des bourgeons. Les dégâts se manifestent à des températures de -15 à -20°C , mais parfois aussi à des températures plus élevées. C'est le cas en période de sécheresse prolongée, où les sols fissurés laissent pénétrer le gel en profondeur (hiver 2001–2002).

Des chutes de températures abruptes sont plus néfastes qu'une baisse progressive.

Les rameaux également peuvent être touchés. En section transversale, ils présentent un anneau brun noirâtre sous l'écorce. En cas de gel sévère, le vieux bois peut être atteint et les ceps se fendre, laissant au broussin, une maladie bactérienne due à *Agrobacterium vitis*, l'opportunité de s'établir.

Remarques et mesures de protection

Il n'existe aucun moyen de lutte directe contre le gel d'hiver. Dans les régions exposées à des températures hivernales très basses, comme au Canada, seuls des hybrides interspécifiques résistants au froid peuvent être plantés (Concord, Chancellor, Léon Millot, Maréchal Foch, etc.). Une autre alternative, pratiquée au Canada, en Russie et dans les Balkans, consiste à butter les souches. Mesures indirectes: un bon équilibre végétatif (pas trop de vigueur), un bon rapport feuille/fruit (qui agit sur l'aoûtement des bois et les réserves), les systèmes de taille longue et le choix des cépages sont des facteurs qui influencent la résistance de la vigne au froid.

Gel de printemps



Symptômes

Les organes verts de la vigne sont sensibles au froid et gèlent à partir de -1°C . En fonction du stade de développement, du type de gel et du degré d'humectation des organes, des dégâts peuvent survenir à des températures supérieures. Si ces conditions sont remplies lorsque les bourgeons commencent à débourrer, le dommage est alors irréversible. Souvent, seul le bourgeon principal est atteint et les bourgeons secondaires peuvent encore se développer.

Lorsque les rameaux sont déjà développés, le gel provoque un brunissement rapide des pousses, qui sèchent de l'extrémité vers la base. Les mêmes symptômes peuvent être observés sur les inflorescences. Les gels plus tardifs ne détruisent parfois qu'une partie des rameaux.

Remarques et mesures de protection

La sensibilité des organes de la vigne au froid varie. Les bourgeons dans le coton gèlent à partir de $-3,5^{\circ}\text{C}$ et parfois à des températures nettement plus élevées lorsqu'ils sont mouillés et en cas de gel par évaporation. Les pousses et les inflorescences subissent des dégâts à partir de -1 à -2°C . Le bois aoûté et les ceps sont les plus résistants et ne sont généralement pas affectés par le gel de printemps.

Dans les zones gélives (bas de coteau, fond de vallée), où l'air froid, plus lourd que l'air chaud, s'accumule («lac d'air froid»), ou à l'abri d'une haie, barrière, forêt ou autre obstacle qui empêche l'air froid de s'évacuer, il convient de:

- ne pas planter des cépages au débourrement précoce (Chardonnay, Gamaret, Garanoir);
- éviter toute couverture du sol (enherbement, paille, matière organique en surface) et le travail du sol avant une période de gel; maintenir les gazons courts;
- couronner les ceps en gobelet plus haut ou augmenter la hauteur du fil porteur dans les cultures sur fil;
- laisser un sarment de réserve supplémentaire non taillé et non palissé qui sera éliminé après les périodes de risque de gel;
- tailler le plus tard possible;
- privilégier les tailles longues (Guyot), moins sujettes au gel (contre-bourgeons plus fertiles) que les tailles courtes (Cordon, Gobelet).

La lutte directe n'est généralement pas pratiquée dans nos vignobles, car elle nécessite d'importants moyens, comme la lutte par aspersion, efficace jusqu'à -7°C (mais le risque de casse des rameaux est important, elle est difficile en situation de coteau – érosion – et carrément impossible à certains stades de développement de la vigne), le chauffage des parcelles (bougies, chaufferettes, radiants, fuel, gaz) ou encore le brassage de l'air à l'aide de grands ventilateurs qui mélangent les couches froides proches du sol avec les couches plus chaudes situées au-dessus du vignoble.

Grêle



Symptômes

La grêle peut entièrement détruire la récolte, défolier complètement la vigne, endommager les rameaux de l'année ou encore le vieux bois. Les conséquences de violentes chutes de grêle se ressentent durant plusieurs années. Dans ce cas, la reconstitution des réserves et la mise à fruits pour l'année suivante sont contrariées.

La grêle provoque un choc physiologique. Dans un premier temps, la vigne subit un arrêt de croissance de l'ordre de 10–15 jours. La croissance apicale des rameaux est interrompue, induisant le développement des bourgeons sur les rameaux et les entre-cœurs, ainsi que des bourgeons latents sur le cep.

Sur les systèmes en taille basse et sur sol nu, les baies de Chasselas peuvent être infectées par le coïtre (*Coniella diplodiella*) à la suite des blessures occasionnées par les grêlons.




Remarques et mesures de protection

La lutte directe contre la grêle n'est possible qu'en posant des filets en polyéthylène rele- vables, qui servent en même temps de protection contre les oiseaux. Ils ne couvrent toutefois que partiellement le feuillage, doivent être relevés pour les effeuilles et la régulation des rendements et retiennent les produits phytosanitaires lors des traitement fongicides.

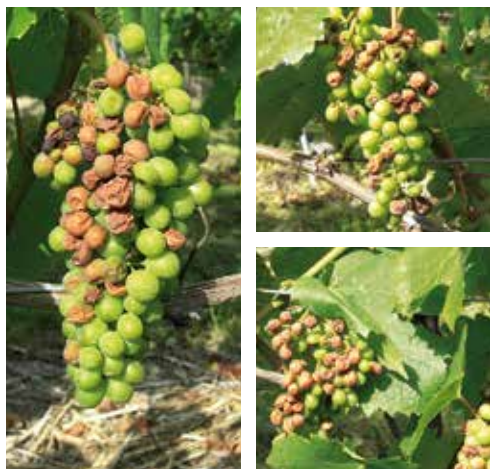
Une autre pratique consiste à tirer des fusées dans les nuages de grêle, dispersant du iodure d'argent censé favoriser la formation de grêlons de petite taille qui peuvent fondre en partie durant leur chute. L'efficacité de cette méthode n'a toutefois jamais été clairement démontrée.

L'assurance contre la grêle est recommandée. Elle couvre les dégâts dus à la grêle mais également liés aux ouragans, à la foudre, aux alluvions et aux inondations. Des assurances complémentaires permettent d'assurer les dégâts occasionnés au bois de vigne ou par le gel. Après une chute de grêle, la lutte contre le coïtre dans les vignes exposées à cette maladie devrait intervenir au plus tard dans les 20 heures suivantes avec du folpet.

Soins aux vignes grêlées (pour le coïtre, *Pilidiella diplodiella*, voir également p. 38)

Stade / Date	Intensité des dégâts		
	Faible	Moyenne à forte	Très forte
E à G (13 à 53) 	Dégâts: quelques feuilles et rameaux blessés, rares apex cassés. Mesures: aucune mesure particulière.	Dégâts: nombreuses feuilles et rameaux plus ou moins blessés, de nombreux apex ou la totalité cassés. Mesures: anticiper le prochain traitement (intervalle max. 6–8 jours depuis le dernier traitement réalisé) et choisir un fongicide à action secondaire contre le botrytis. Pas d'anti-botrytis spécifiques. Pas de cuivre.	Dégâts: totalité des feuilles, rameaux et inflorescences détruits. Mesures: laisser repousser. Ne pas rabattre ni tailler. Attendre le développement des nouvelles feuilles pour traiter. Si le bois est touché, protéger les plaies par un traitement immédiat avec un produit à base de folpet. Pas de cuivre. Pas d'apport supplémentaire de fumure azotée. Ebourgeonnage succinct afin d'éliminer les pousses mal placées (sous le cordon, sur le pied, etc.). Attention: les pousses nouvellement formées sont extrêmement sensibles aux maladies fongiques et aux ravageurs (mildiou, oïdium, thrips, etc.). Coïtre: aucun risque.
H à I (55 à 69) 	Mesures: aucune mesure particulière.	Mesures: anticiper le prochain traitement (intervalle max. 6–8 jours depuis le dernier traitement réalisé) et choisir un fongicide à action secondaire contre le botrytis.	Mesures: voir ci-dessus. Le but est de favoriser le développement foliaire pour garantir la meilleure assimilation de réserves possible. Coïtre: aucun risque.
J à M (71 à 81) 	Dégâts: feuilles et rameaux plus ou moins blessés, quelques grappes ou toutes les grappes blessées. Mesures: anticiper le prochain traitement (intervalle max. 6–8 jours) et choisir un fongicide à action secondaire contre le botrytis (folpet). Ne recourir aux anti-botrytis spécifiques que si leur emploi était déjà prévu (cépages sensibles en situation à risque) et respecter le nombre maximal d'applications.	Mesures: voir ci-dessus. Mettre tout en œuvre pour que la végétation se reconstitue le plus rapidement possible afin que la plante puisse assimiler ses réserves avant l'hiver.	Dégâts: totalité des feuilles, rameaux et grappes détruits. Mesures: voir ci-dessus. Mettre tout en œuvre pour que la végétation se reconstitue le plus rapidement possible afin que la plante puisse assimiler ses réserves avant l'hiver. Coïtre: risque uniquement pour le Chasselas en forme basse et sur sol nu. Traitement: à réaliser dans les 20 heures avec du folpet.
Après mi-août	Utilisation du cuivre (0,8 kg/ha de Cu métal) possible jusqu'à fin août (ne pas dépasser la quantité maximale autorisée). Favoriser l'aération de la zone des grappes ainsi que toutes les mesures culturales freinant le botrytis. De fortes doses de cuivre peuvent provoquer une importante phytotoxicité sur feuilles. Coïtre: à partir de la véraison, les risques d'infections diminuent. Aucun traitement requis.		
Taille d'hiver	Lorsque le bois a été fortement touché, il est recommandé de tailler la branche à fruit sur une repousse du pied ou sur un gourmand, qui sont en général suffisamment fructifères. Le recépage sur une pousse du pied ou la reconstitution des plantes les plus atteintes sont souvent nécessaires.		

Echaudage (coup de soleil, «coup de pouce»)



Symptômes

Lorsque les grappes sont directement exposées au soleil durant les journées chaudes d'été, elles peuvent dessécher partiellement ou complètement.

Les brûlures sont généralement limitées aux baies directement exposées au soleil.

Le phénomène est particulièrement intense après des effeuilles radicales effectuées par temps chaud.

Les coups de soleil, également appelés «coups de pouce», ressemblent quelque peu aux attaques tardives de mildiou sur les baies (rot brun).

Remarques et mesures de protection

Pour éviter l'échaudage, il suffit de laisser suffisamment de feuilles dans la zone des grappes et d'éviter des suppressions trop importantes de feuilles par temps chaud et fort ensoleillement.

L'orientation des rangs peut également jouer un rôle, les grappes exposées à l'ouest étant généralement plus touchées par les coups de soleil.

Vent



Symptômes

Le vent provoque la casse ou la rupture des rameaux à la base, mais peut également déchiqueter le feuillage.

L'effet desséchant du vent est un important facteur de stress agissant sur la physiologie de la plante. Les vignes régulièrement exposées aux forts vents se développent plus lentement et montrent une plus faible vigueur. Le foehn a en revanche un effet positif sur la maturation des raisins.

Le vent transporte également des particules fongiques, des bactéries, des semences de plantes et des insectes et peut ainsi contribuer à la dispersion de maladies ou d'organismes indésirables.

Remarques et mesures de protection

Orienter les rangs perpendiculairement aux courants dominants permet de réduire l'impact du vent.

Planter des cépages ou des clones moins sensibles au vent, avec un port étalé plutôt que droit, est également bénéfique.

Opter pour un système de taille Guyot plutôt que pour un cordon permanent. De manière générale, la taille longue est moins sensible que la taille courte, avec davantage de rameaux moins vigoureux.

Éviter l'excès de vigueur (choix du porte-greffe, fumure azotée, etc.).

Dans les zones exposées: ébourgeonner tôt et palisser fréquemment (diamètre suffisant des fils et espaces assez serrés).

L'installation de coupe-vent en matière synthétique peut s'avérer utile, de même qu'une haie en bordure de parcelle.